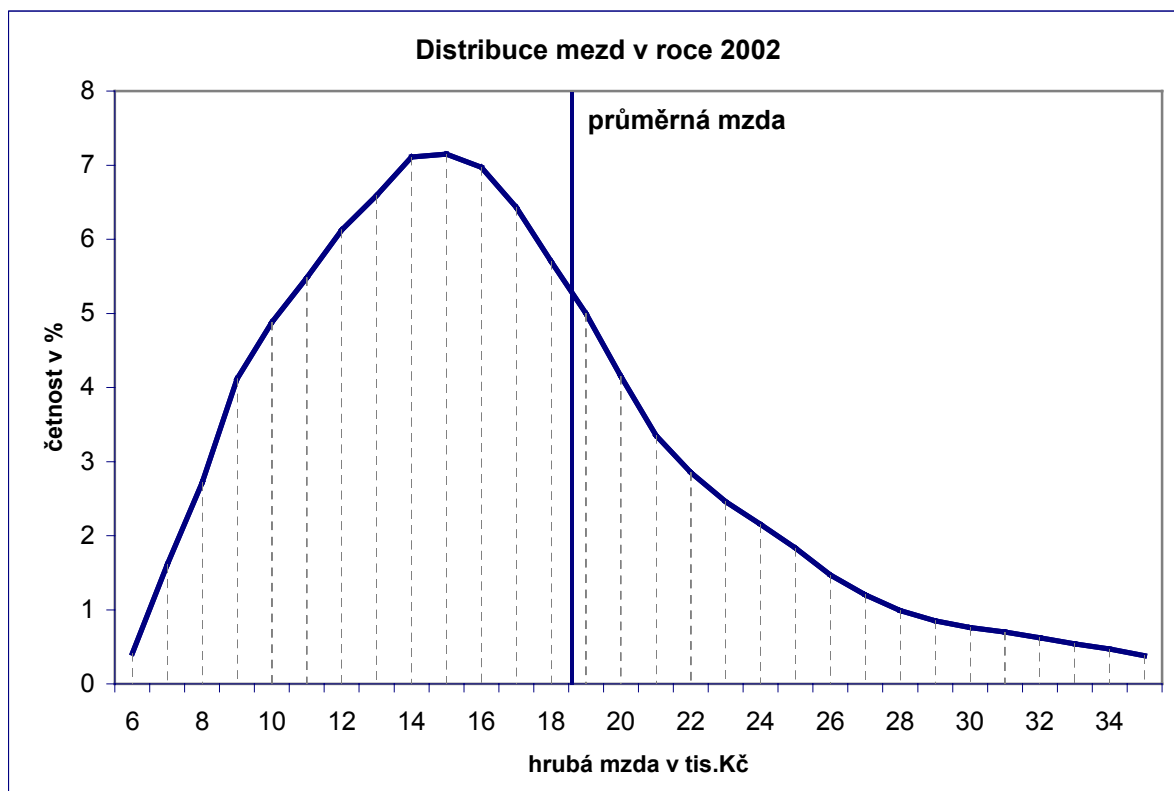


Vývoj distribuce mezd

K nástrojům sloužícím ke sledování vývoje distribuce mezd patří různé míry variability. K měření můžeme a měli bychom používat různé nástroje, chceme-li správně popsat změny v distribuci mezd. Jedním z nejlepších nástrojů jsou nepochybně odhady některých důležitých kvantilů: decily jakožto hodnoty rozdělující mzdy na desetiny od nejmenších do nejvyšších (podílem krajních decilů získáme decilový poměr), a kvartily, které rozdělují vzestupně seřazené mzdy na čtyři díly (podíl prvního a třetího kvartilu nazýváme kvartilový poměr). Oba jmenované poměry vypovídají velmi dobře o nárůstu či poklesu diferenciací mezd v čase a nejsou ovlivněny inflací. Prostřední hodnota v rozdělení mezd se nazývá medián. Jako tradiční nástroj na měření celkové diferenciací mezd je používán variační koeficient. Vývoj v posledních letech shrnuje tabulka č. 2.

V grafu č. 1 si nyní můžeme stručně popsat tvar rozdělení mezd zaměstnanců v roce 2002. Jak je zřejmé na první pohled, struktura četností mezd neodpovídá normálnímu rozdělení jako značná část jiných statistických jevů; mzdové rozdělení není symetrické, naopak je charakteristicky zešikmené tím, jak je deformováno vlivem dolní hranice, kterou je minimální mzda, a shora neomezené. Kvůli tomuto vlivu stoupá zpočátku křivka rozdělení velmi strmě vzhůru.

Graf č. 1



zdroj: strukturální šetření 2002; literatura: [1], tab.A11

Maximální četnost (tedy mzda, kterou pobíralo nejvíce lidí) je za rok 2002 v intervalu 14 000 - 15 000 Kč. Po dosažení maxima začíná křivka grafu klesat, ovšem výrazně pozvolněji než rostla. Protože horní hranice mzdy není nijak stanovena (na obrázku je pouze výřez grafu pro hodnoty 6 až 35 tis.Kč), klesá křivka grafu méně strmě, její pravá větev zabírá mnohem rozsáhlejší obor hodnot než levá (v teoretickém modelu pokračuje do nekonečna).

Vzhledem k tomuto faktu se průměrná mzda nepohybuje v okolí nejvíce četné mzdy, nýbrž se přesunula směrem do vyšších hodnot napravo od nejčastější mzdy. Zaměstnanců podprůměrně placených tedy není polovina, jak by tomu bylo u symetrického rozdělení, ale více, téměř dvě třetiny.

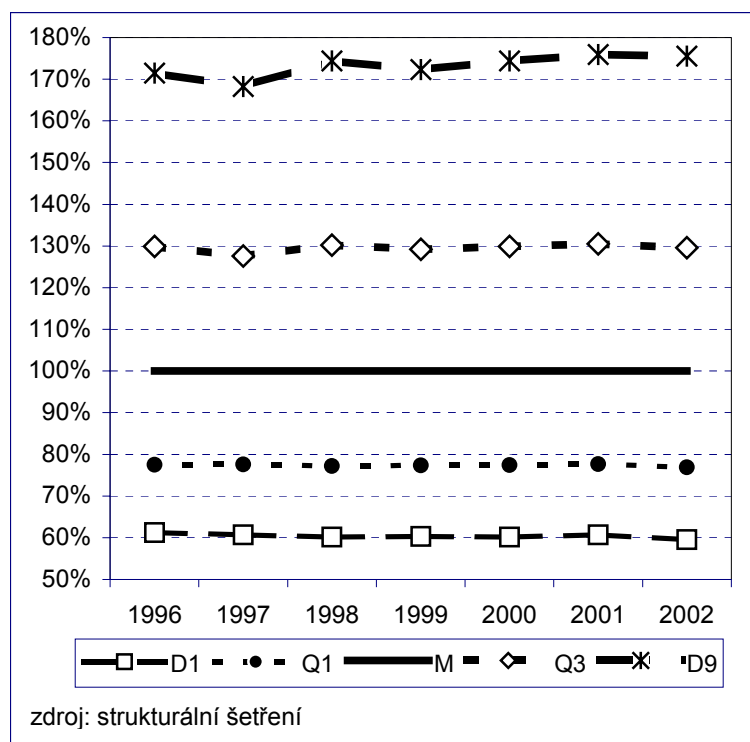
Tab. č. 2 Mzdy v důležitých kvantilech za roky 1996 – 2002

ukazatel		1996	1997	1998	1999	2000	2001	2002
průměrná mzda		11 069 Kč	12 572 Kč	13 361 Kč	14 097 Kč	15 187 Kč	16 353 Kč	18 133 Kč
minimální mzda		2 500 Kč	2 500 Kč	2 650 Kč	3 425 Kč	4 250 Kč	5 000 Kč	5 700 Kč
první decil	D1	5 980 Kč	6 780 Kč	7 031 Kč	7 404 Kč	7 953 Kč	8 508 Kč	9 247 Kč
první kvartil	Q1	7 570 Kč	8 670 Kč	9 027 Kč	9 496 Kč	10 172 Kč	10 951 Kč	11 946 Kč
medián	M	9 770 Kč	11 170 Kč	11 698 Kč	12 278 Kč	13 100 Kč	14 139 Kč	15 542 Kč
třetí kvartil	Q3	12 690 Kč	14 250 Kč	15 236 Kč	15 868 Kč	17 094 Kč	18 370 Kč	20 138 Kč
devátý decil	D9	16 750 Kč	18 790 Kč	20 397 Kč	21 153 Kč	23 046 Kč	24 661 Kč	27 281 Kč
decilový poměr	D9/D1	2,80	2,77	2,90	2,86	2,90	2,90	2,95
kvartilový poměr	Q3/Q1	1,68	1,64	1,69	1,67	1,68	1,68	1,69
variační koeficient	VK	57,6	58,5	61,9	70,6	72,5	73,2	79,9

zdroj: strukturální šetření; údaje do roku 2001 jsou vypočtené odlišnou metodikou

Z časového hlediska je nutné si uvědomit, že hodnoty v tabulce č.2 za rok 2002 jsou odvozené z hrubých mezd vypočtených odlišnou metodikou než v předchozích letech a lze je s nimi obtížně srovnávat. Převažujícím trendem celého období je postupně slábnoucí tendence zvětšování diferenciací mezd, to znamená stále většího rozptýlení. Variační koeficient se za sledované roky významně zvýšil a tento trend pokračuje, třebaže oba kvartilové poměry se v posledním období již tak výrazně neměnily.

Graf č. 2 Vývoj kvantilů vzhledem k mediánu za roky 1996 – 2002



Poznamenejme ještě, že k nejvýznamnějšímu nárůstu diferenciací došlo v počátečních letech transformace ekonomiky na tržní hospodářství, tedy ještě před prvním strukturálním šetřením ČSÚ za rok 1996. Tehdy byl provázen především nadprůměrným nárůstem v oblasti vysokých mezd. Přes jistou rozkolísanost tento trend stále mírně pokračuje. Mzda na prvním decilu mezi roky 1996 a 2002 vzrostla o 55%, na devátém decilu ale o 63%. Nejvíce však rostou mzdy nejlépe placených zaměstnanců, které jsou ještě nad devátým decilem.

Dále je dobré nezapomenout na fakt zvyšujícího se rozdílu aritmetického průměru mezd (jinak nazývaného průměrná mzda) od mediánu (tedy mzdy prostředního zaměstnance).

Již v roce 1996 činila průměrná mzda 113,3% mzdy v mediánu a tento rozdíl ukazoval značné zešikmení rozdělení mezd. V roce 2002 průměrná mzda činila již 117% mediánové mzdy. Ukazuje se, že extrémní hodnoty mezd nejlépe placených zaměstnanců výrazně zvyšují aritmetický průměr mezd, který tak stále méně odpovídá vžité představě mzdy běžného zaměstnance. Proto je v sociálních analýzách pro srovnávání mezd různých skupin zaměstnanců vhodnější používat právě medián (pokud

je k dispozici) nebo se snažit získat informace o mzdových rozděleních a jejich odlišnostech, aby srovnání bylo korektní.

Čísla však také ukazují, že situace na trhu práce v ČR je od roku 1996 již značně stabilizovaná a popisují, že již nedochází k prudkým a dramatickým výkyvům. Jedinou výjimkou hodnou zaznamenání je přerušení stabilního vývoje mezi roky 1996 a 1997, kdy došlo k zbrzdění nárůstů mezd v horní polovině rozdělení a poklesl decilový a zejména kvartilový poměr. Toto téma bude ještě popsáno v dalších kapitolách.